



O B M F

OŚRODEK BADAŃ NAD MIGRACJAMI
FUNDACJA

Metody badania aktywności ekonomicznej imigrantów w Polsce. Szanse i ograniczenia

AGATA GÓRNY
PAWEŁ KACZMARCZYK
JOANNA NAPIERAŁA

Seminarium Instytutu Ekonomicznego NBP
Warszawa, 17 stycznia 2014

Plan prezentacji

- 1. Czy warto badać imigrację do Polski?**
- 2. Czy możliwe jest (ilościowe) zbadanie imigracji do Polski?**
- 3. Co testowaliśmy?**
 - Metoda RDS i doboru celowo-warstwowego – porównanie metodologiczne
 - Metoda RDS i doboru celowego – porównanie wyników w zakresie aktywności ekonomicznej migrantów
- 4. Rekomendacje**

Czy warto badać imigrację do Polski?

Polska jako kraj emigracyjno-imigracyjny???

Co wiemy?

- ❑ Urząd do Spraw Cudzoziemców 2012: prawie **112 tys.** cudzoziemców z kartami pobytu
- ❑ Spis powszechny 2002: **64.6 tys.** cudzoziemców (z czego **40.6 tys.** na stałe)
- ❑ Spis powszechny 2011: **111.7 tys.** cudzoziemców (z czego **55.4 tys.** na stałe)
- ❑ BAEL 2012: **53 tys.** cudzoziemców

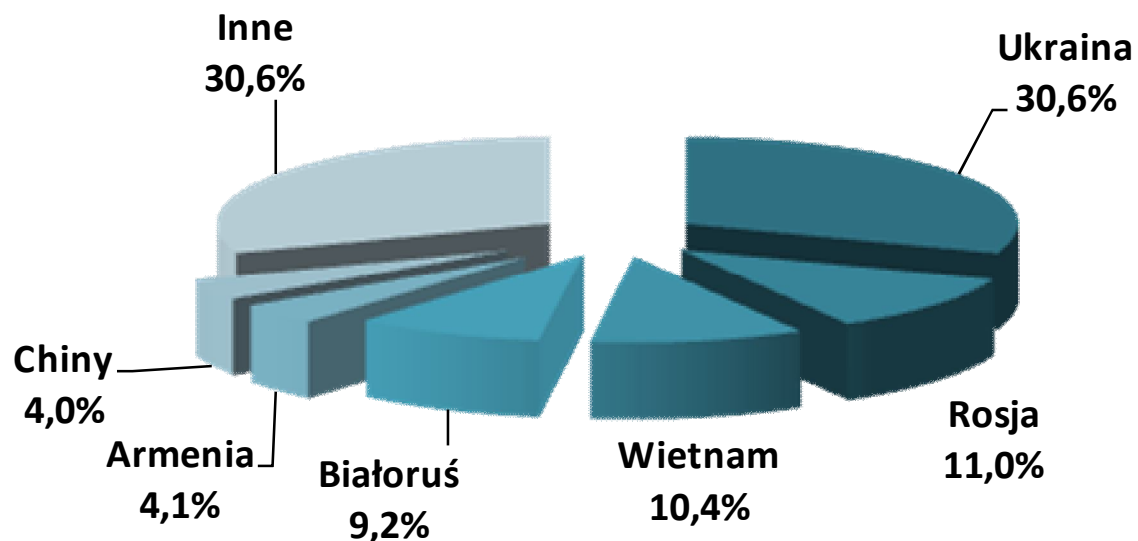
Ale:

- ❑ Przekroczenia granicy 2012: około **65 milionów** cudzoziemców
- ❑ Liczba oświadczeń do pracy „sezonowej” 2012: **prawie 250 tys.**

Kraje pochodzenia cudzoziemców posiadających karty pobytu (UdSC) – koniec 2012 roku

Ogółem: 111 971

Osiadłych: 56 630



Ukraina: 34 303
Osiadłych: 18 269

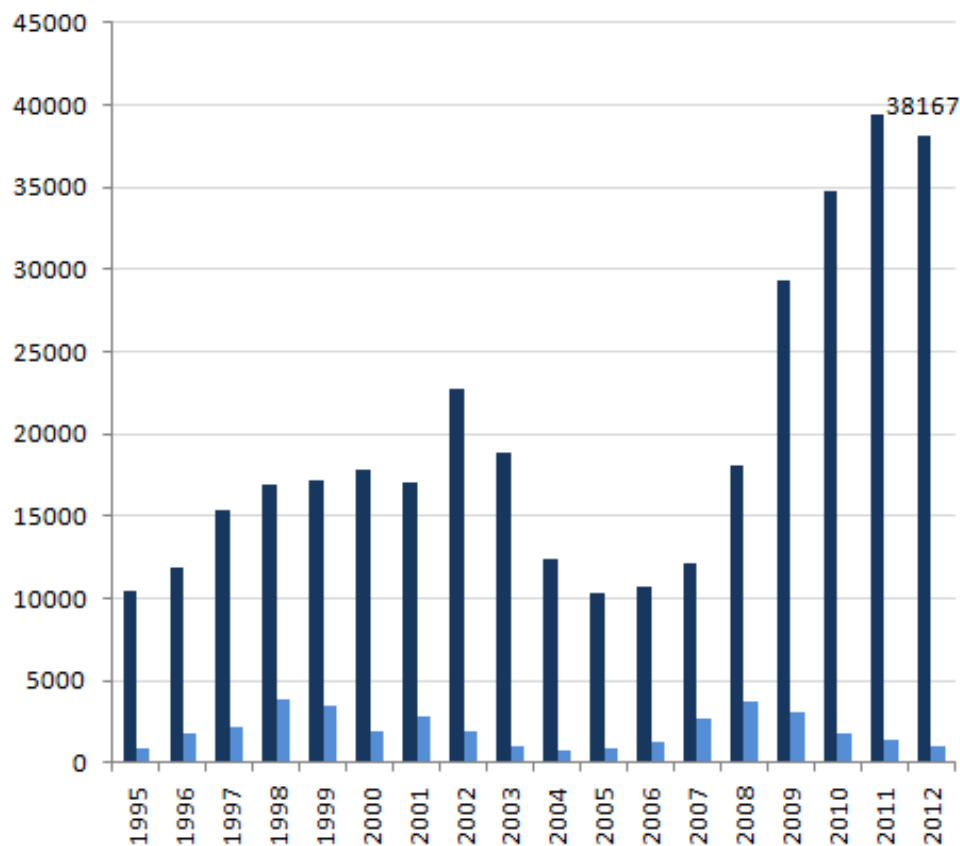
Dodatkowo (2012):

243 736 oświadczeń do pracy „sezonowej”, z czego:

223 671 dla Ukraińców

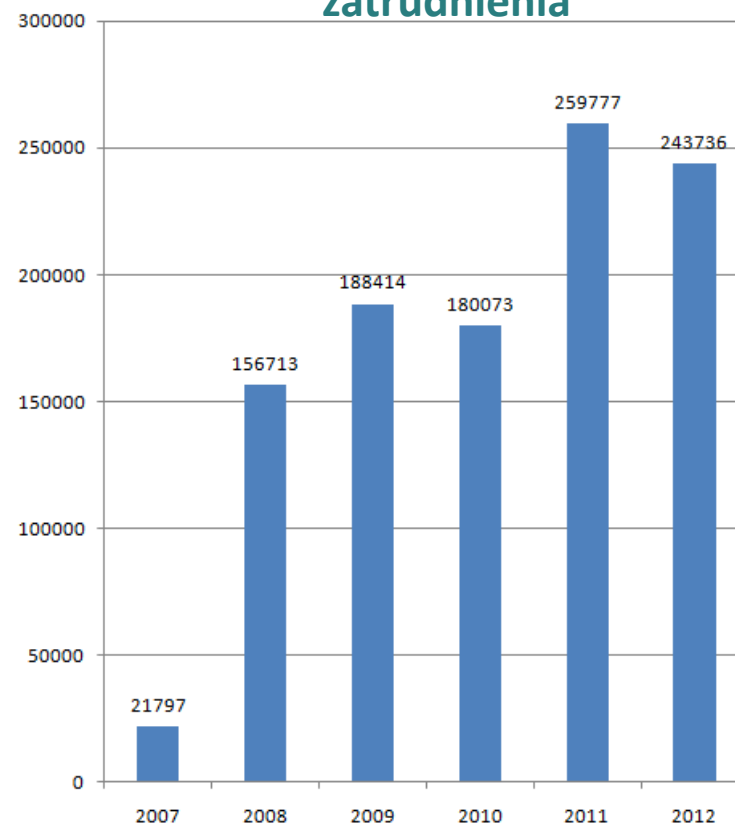
Migranci zarobkowi w Polsce – dynamika napływu

Zezwolenia na pracę



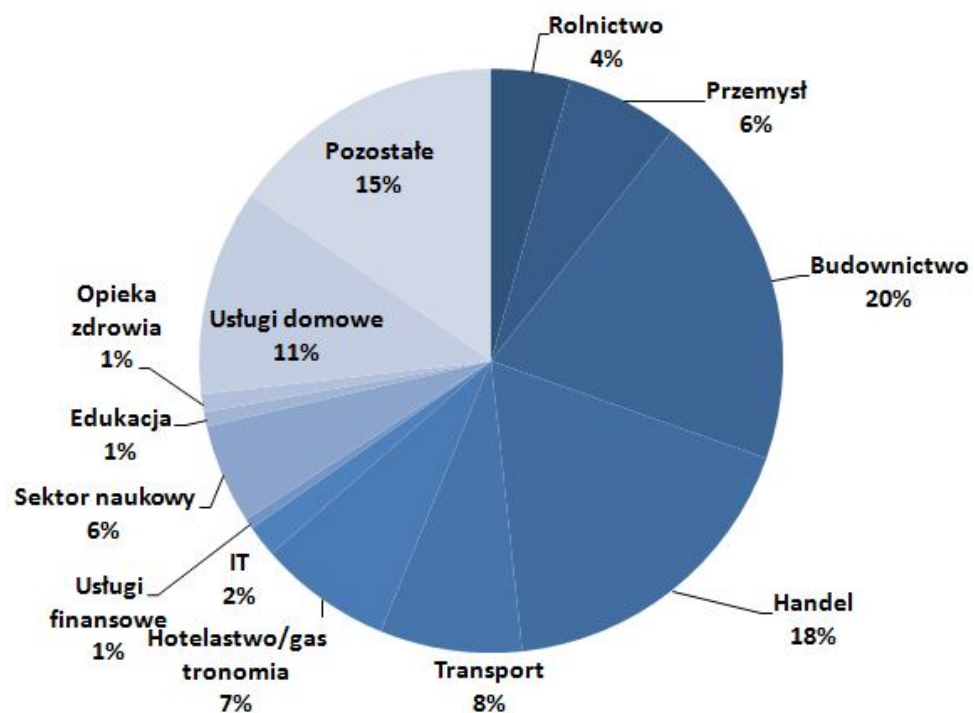
- Indywidualne zezwolenia na pracę
- zezwolenia na pracę wydane podwykonawczym firmom zagranicznym

Oświadczenia o zamiarze powierzenia zatrudnienia

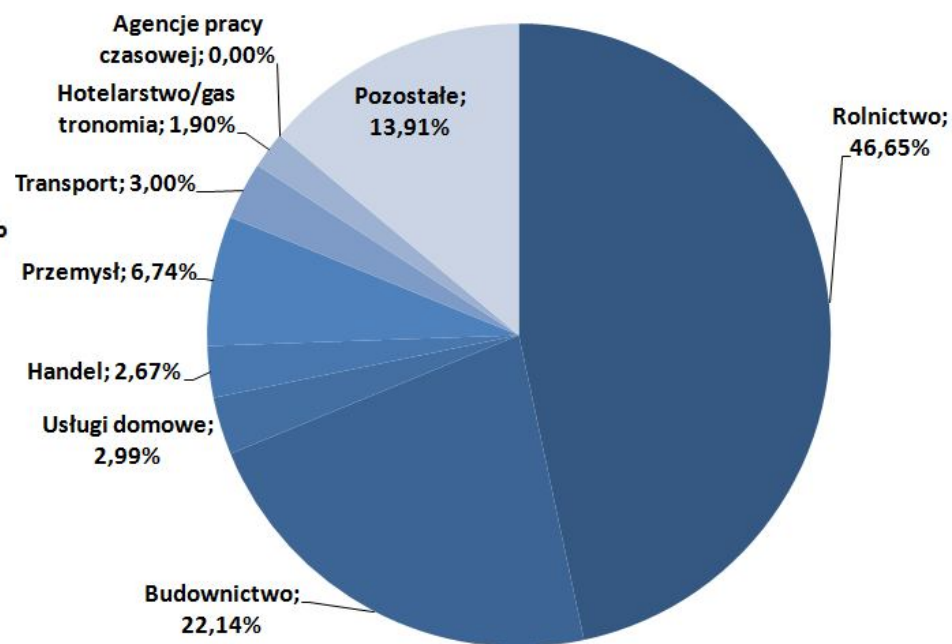


Sektory zatrudnienia cudzoziemców w Polsce

Struktura sektorowa - zezwolenia



Struktura sektorowa - oświadczenia



Cechy imigracji do Polski

1. **Ograniczona skala liczbowa**
2. **Przewaga migracji czasowej**, zwłaszcza cyrkulacyjnej, z b. ZSRR
3. **Ograniczony proces osiedlania się** cudzoziemców (przede wszystkim z grup „egzotycznych”)
4. Duży udział cudzoziemców **pracujących bez odpowiednich zezwoleń** lub **quasi-legalnie** (także w ramach systemu oświadczeń)
5. **Silna koncentracja sektorowa** wśród migrantów zarobkowych
6. **Silna koncentracja przestrzenna** z Warszawą jako głównym obszarem docelowym (około 40% migrantów rejestrowanych mieszka w Warszawie)

Czy da się zbadać imigrację do Polski?

Doświadczenia badawcze

Dotychczasowe doświadczenia badawcze

- Pierwsze badania nad imigracją do Polski zaczęto realizować w połowie lat 1990-tych → dominuje **podejście jakościowe**
- Nieliczne badania oparte na losowych próbach imiennych dotyczyły populacji figurujących w oficjalnych rejestrach.

Przykłady

Badania repatriantów

- 2000 (P. Hut) – ankieta pocztowa, 290 osób
- 2011/2012 (A. Grzymała-Kazłowska) – PAPI, ok. 100 osób

Badanie ukraińskich i wietnamskich migrantów osiadłych w woj. mazowieckim

- 2005 (OBM UW) – PAPI, 160 osób w każdej z grup

Czy da się zbadać imigrację do Polski?

Doświadczenia badawcze

Przykłady innych badań ilościowych

Badanie cudzoziemców w obiektach zbiorowego zakwaterowania

- 2007/2008 (GUS) – PAPI, 10 242 cudzoziemców (61% studentów)
- Metoda doboru – celowy dobór obiektów zbiorowego zakwaterowania

Badanie celowe imigrantów w ramach BAEL

- 2010 (GUS, OBM UW) - PAPI, 186 osób (98 mieszkań)
- Metoda doboru: dodatkowa fala BAEL jako punkt wyjścia – realizacja wywiadów i poszukiwanie nowych gospodarstw (*Adaptive Cluster Sampling*)

Badanie cudzoziemców i Polaków w sąsiedztwach „wieloetnicznych) (GEITONIES)

- 2010 (OBM UW) – PAPI, 179 cudzoziemców
- Metoda doboru – *random walk* na niewielkich obszarach 3 sąsiedztw warszawskich, kwoty dla Polaków i cudzoziemców

Dlaczego badania ilościowe imigrantów w Polsce to wyzwanie?

1. Imigracja do Polski jako nowość

- ❑ mała wiedza na temat liczebności i struktury badanych populacji
- ❑ duże znaczenie badań eksploracyjnych

2. Brak odpowiednich operatów

- ❑ migranci jako tzw. populacja ukryta
- ❑ duże znaczenie mobilności czasowej
- ❑ słaba jakość i trudny dostęp do oficjalnych rejestrów

Ograniczona przydatność klasycznych metod doboru prób losowych – np. próby adresowej

3. Mała liczebność migrantów

- ❑ problemy z dotarciem do respondentów
- ❑ niska obecność migrantów w statystykach i badaniach ogólnopolskich (BAEL, ZUS)

SKUTKI: WYSOKI KOSZT I DŁUGI CZAS REALIZACJI BADAŃ ILOŚCIOWYCH

Co testowaliśmy?

Badanie obejmowało **2 sondaże** – metodą RDS i doboru celowo-warstwowego (Badanie Terenowe) – realizowane równoległe w **Metropolii Warszawskiej** w okresie **wrzesień-grudzień 2012**.

Wielkości uzyskanych prób

- ❑ Badanie RDS: 510 wywiadów (471 z Ukraińcami)
- ❑ Badanie terenowe: 503 wywiady (310 z Ukraińcami)

Definicja populacji badanej

Białorusini, Rosjanie i Ukraińcy w wieku **18-65 lat**, którzy przyjechali do Polski po raz pierwszy **nie wcześniej niż w 1989** roku i którzy **pracowali w Polsce** w momencie badania lub w ciągu roku poprzedzającego badanie.

Metoda RDS

Metoda RDS – zmodyfikowana wersja metody doboru za pomocą kuli śnieżnej umożliwiająca uzyskanie nieobciążonych estymatorów.

Najważniejsze modyfikacje:

- ❑ zastosowanie podwójnego systemu zachęt
- ❑ ograniczenie liczby rekrutowanych osób (np. max 2 osoby)
- ❑ monitorowanie procesu rekrutacji
- ❑ realizacja odpowiednio dużych prób
- ❑ *praktyka: wywiady są realizowane w jednym miejscu*

Metoda doboru celowo-warstwowego

Metoda doboru celowo-warstwowego – próba nielosowa zakładająca rekrutację osób według kwot odpowiadających rozkładowi wybranych cech w populacji (np. według płci, wieku itd.)

Kwoty założone w badaniu

- **Obywatelstwo:** 300 Ukraińców, 100 Białorusinów i 100 Rosjan.
- **Sektory zatrudnienia w Polsce** zróżnicowane w grupach narodowościowych obejmujące:
 - budownictwo
 - usługi dla gospodarstw domowych
 - rolnictwo i ogrodnictwo
 - transport
 - handel

Porównanie dwóch metod doboru próby w badaniu imigrantów zarobkowych

Kryteria porównań:

- ❑ Efektywność kosztowa
- ❑ Jakość uzyskanych danych
- ❑ „Nasylenie” przestrzenne próby
- ❑ „Nasylenie” społeczno-ekonomiczne próby

Efektywność kosztowa

Efektywność kosztowa porównywalna w obydwu metodach

Elementy

rekturacja respondentów (zachęty finansowe)

wysiłek włożony żeby zrekrutować respondentów

liczba pracowników

kontrola jakości zbieranych danych

przynależność do badanej populacji

długość realizacji badania

wynajem pomieszczeń do realizacji badania

Terenowe

nie wymagana

stanowi część czasu pracy ankieterów

więcej ankieterów - w użyciu ich sieć kontaktów

dodatkowy koszt ponoszony po zebraniu danych

konieczna kontrola po realizacji badania

wolniejsza gdy większa próba

tylko na potrzeby szkolenia ankieterów

RDS

integralna część metody

rekrutacja odbywa się samoistnie - respondenci

mniejsza liczba ankietetów - bardziej elastyczny czas pracy

w dyspozycji koordynatora

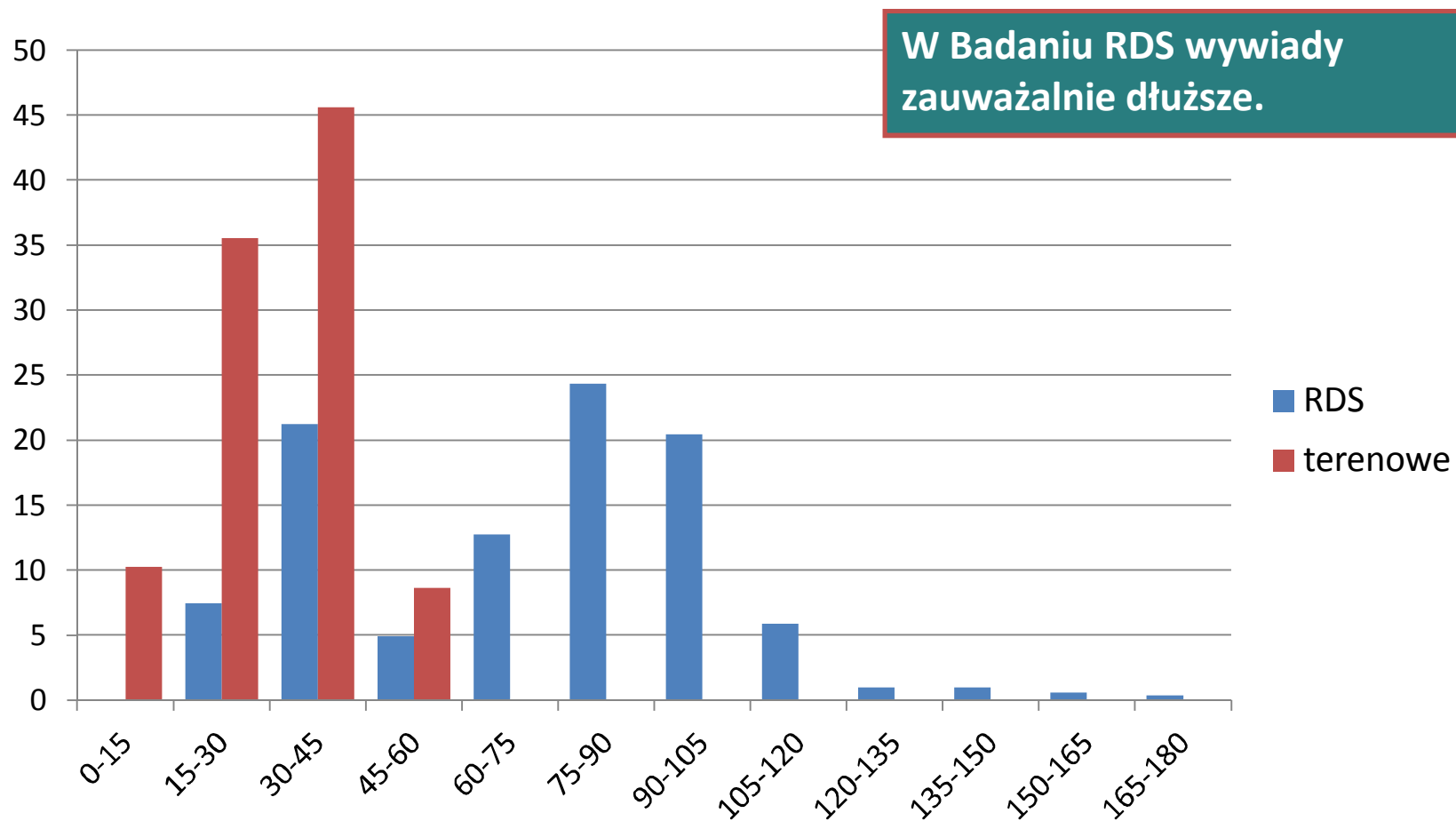
w dyspozycji koordynatora

oparta na kuli śniegowej - rośnie wykładniczo

wymagany podczas całej realizacji badania

Jakość uzyskanych danych – długość wywiadów

Czas trwania wywiadów w minutach według rodzaju próby



Jakość uzyskanych danych – długość wywiadów cd.

Od czego zależała długość wywiadu – wyniki modelu regresji liniowej

Zmienne istotne

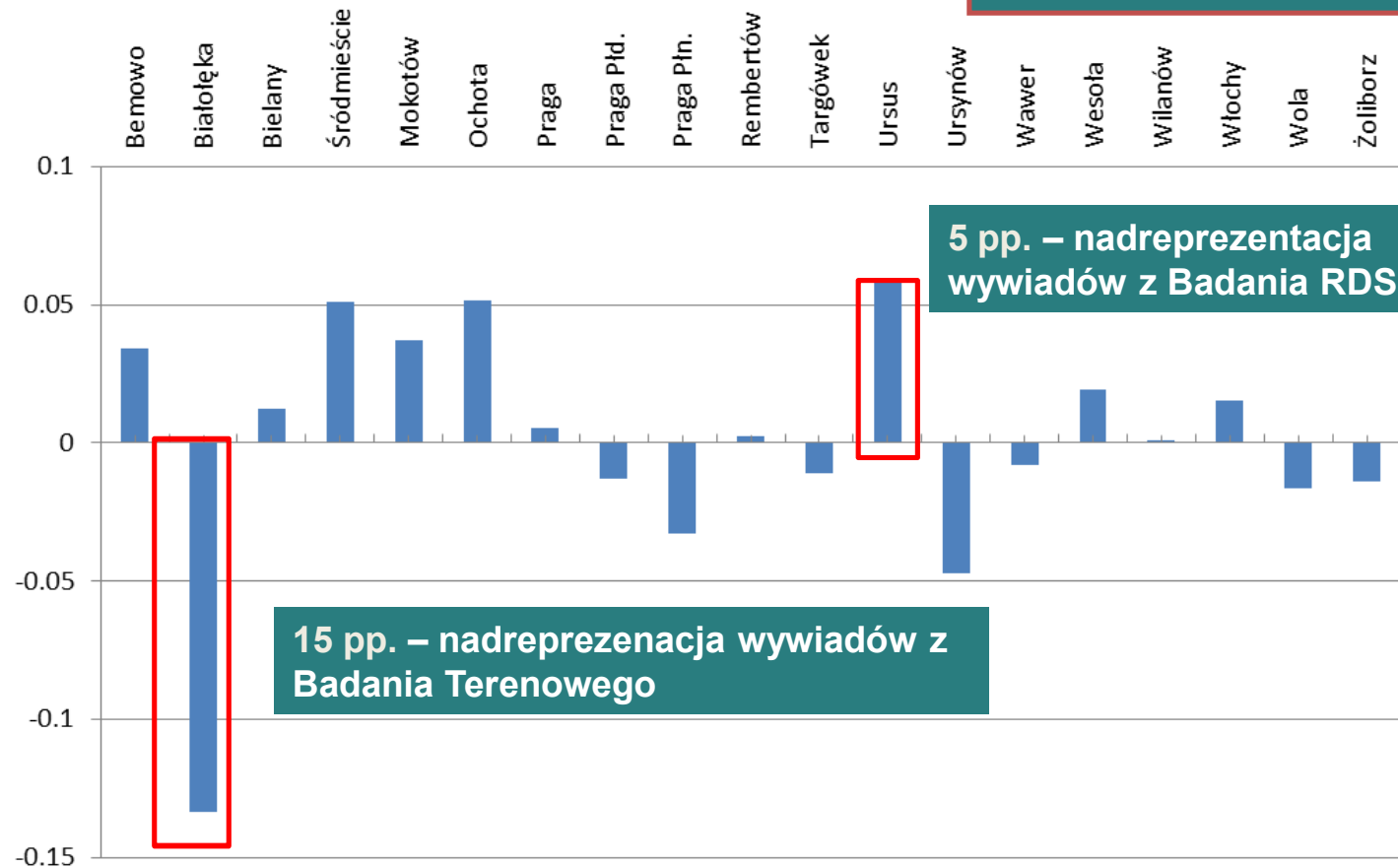
- ❑ Rodzaj próby - w badaniu RDS wywiady dłuższe
- ❑ Wersja językowa kwestionariusza - wywiady realizowane w języku polskim trwały dłużej
- ❑ Doświadczenie ankietera - im bardziej doświadczony w badaniu ankietier tym krótszy był wywiad
- ❑ Liczba wypełnionych pytań - im więcej pytań zostało zadanych tym dłużej trwał wywiad
- ❑ Czas trwania badania - krótsze wywiady w kolejnych tygodniach realizacji badania (*learning by doing*)

Zmienne nieistotne

- ❑ Płeć respondenta
- ❑ Liczba pobytów migranta w Polsce

„Nasylenie” przestrzenne

„Nasylenie” przestrzenne
większe w przypadku RDS



„Nasylenie” społeczno-demograficzne

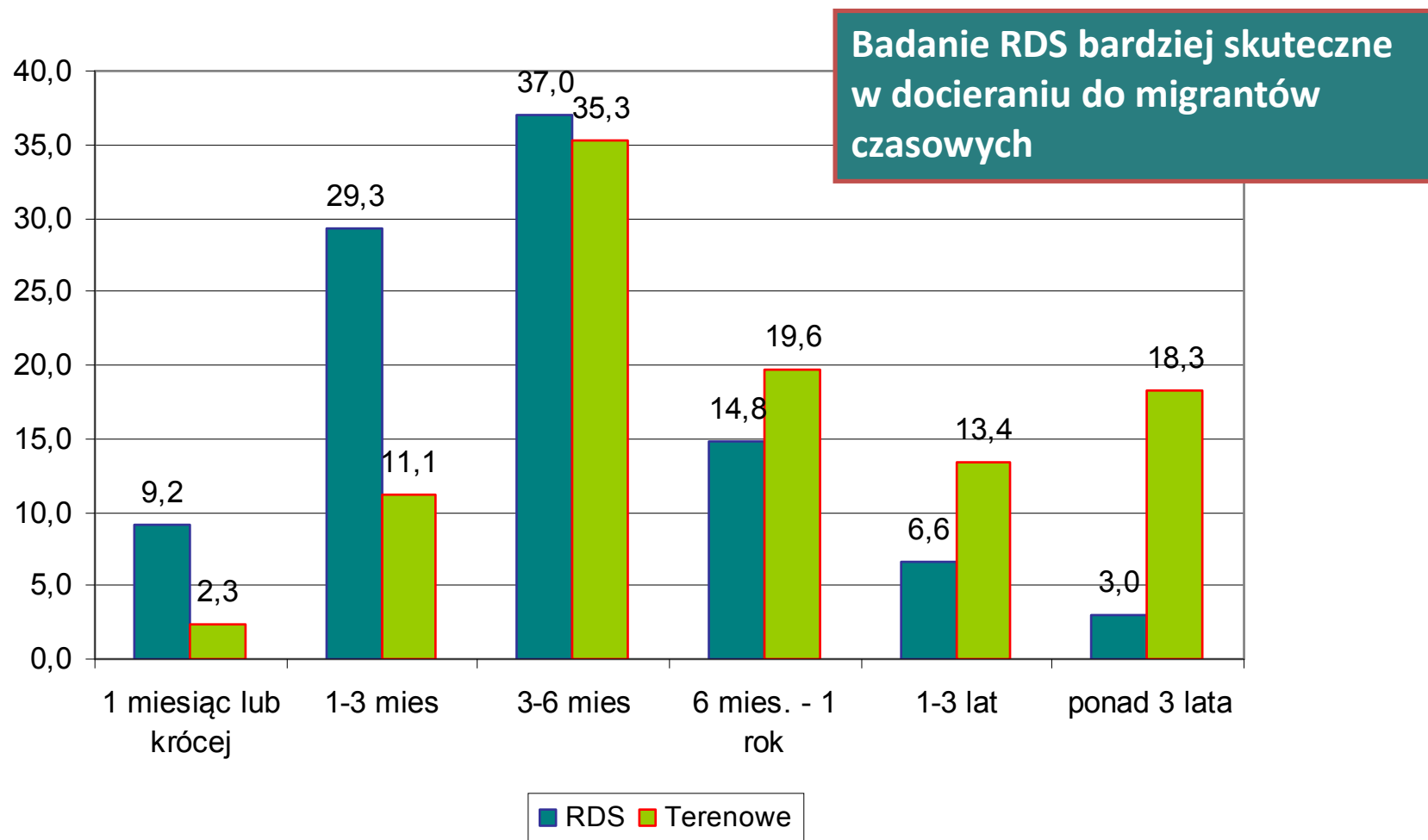
Współczynniki zmienności dla wybranych wskaźników wzorca migracji według rodzaju badania

Badanie RDS objęło migrantów o bardziej zróżnicowanych wzorcach migracji

Wskaźnik wzorca migracji	Rodzaj badania	
	Badanie RDS	Badanie Terenowe
Liczba pobyków w Polsce	2.19	1.42
Całkowity czas spędzony w Polsce	2.15	0.99
Średni czas pobytu w Polsce	2.44	1.79
Czas najdłuższego pobytu w Polsce	1.74	1.63

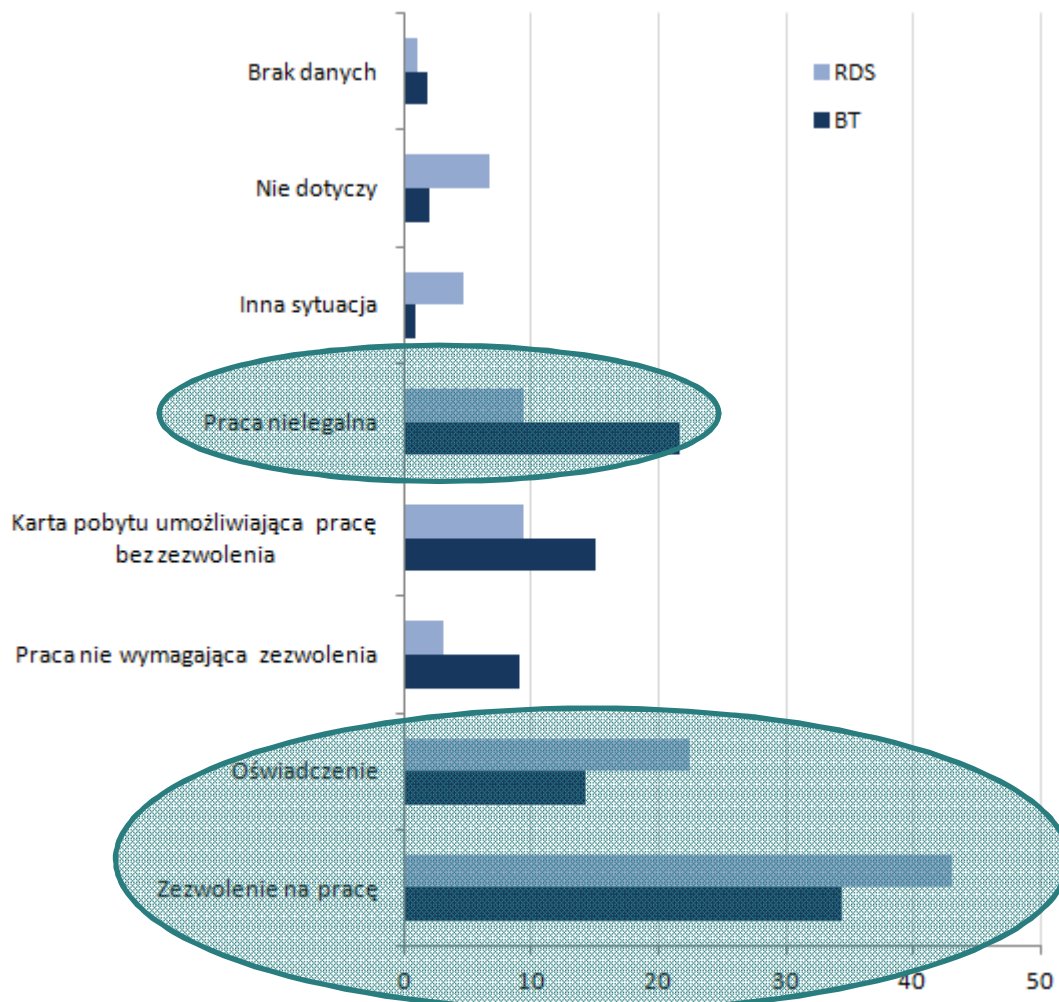
„Nasylenie” społeczno-demograficzne cd.

Średni czas pobytu migrantów ukraińskich według rodzaju próby (dane w %)



Wymiar ekonomiczny – pozycja na rynku pracy

Status prawny – RDS a Badanie Terenowe (BT)



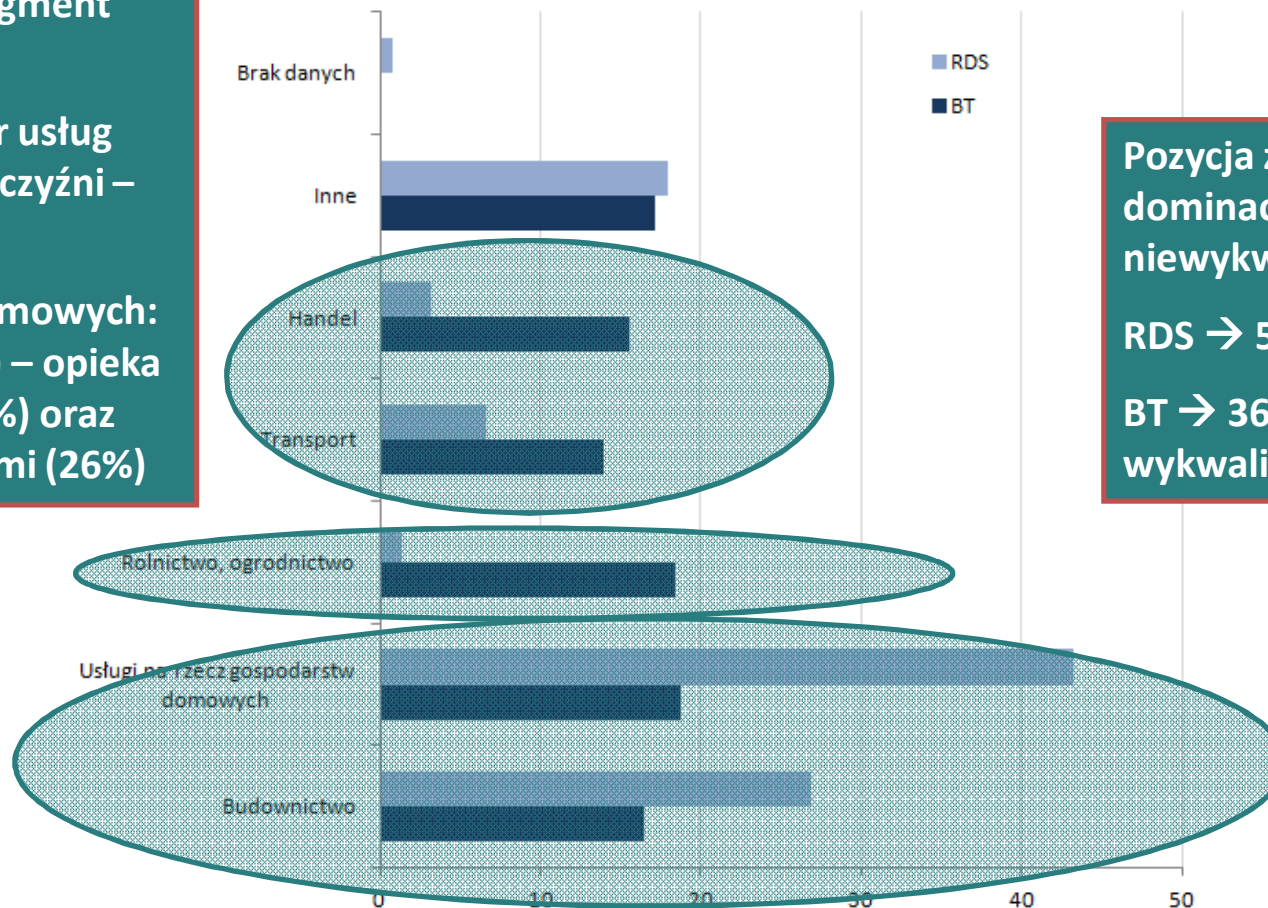
Wymiar ekonomiczny – pozycja na rynku pracy

Sektor zatrudnienia – RDS a Badanie Terenowe (BT) – obywatele Ukrainy

-Drugorzędny segment rynku pracy

-Kobiety – sektor usług domowych; mężczyźni – budownictwo

-Sektor usług domowych: sprzątanie (72%) – opieka nad dziećmi (19%) oraz osobami starszymi (26%)



Pozycja zawodowa – dominacja pracowników niewykwalifikowanych:

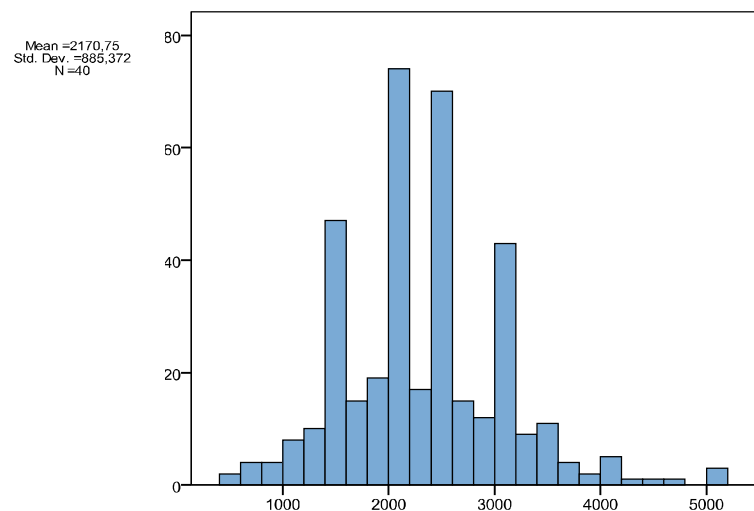
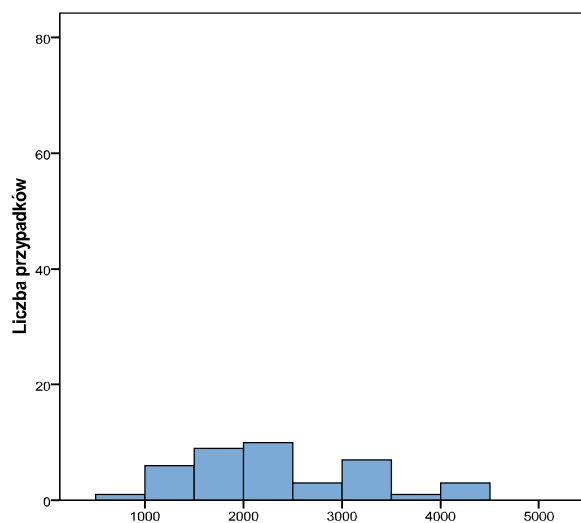
RDS → 59%

BT → 36% (pracownicy wykwalifikowani → 37%)

Wymiar ekonomiczny – transfery środków finansowych

Miesięczne zarobki netto – RDS a Badanie Terenowe (BT)

Miesięczne zarobki netto	Badanie Terenowe				Badanie RDS	
	Ogółem	W tym:			Ogółem	W tym: Ukraina
		Ukraina	Białoruś	Rosja		
Średnia	2196,21	2170,75	2375,00	2008,33	2352,01	2277,98
Odchylenie standardowe	976,41	885,37	1444,61	196,00	968,21	751,38
Mediana	2000,00	2000,00	2000,00	2050,00	2300,00	2200,00
Ogółem (N)	58	40	12	6	399	377

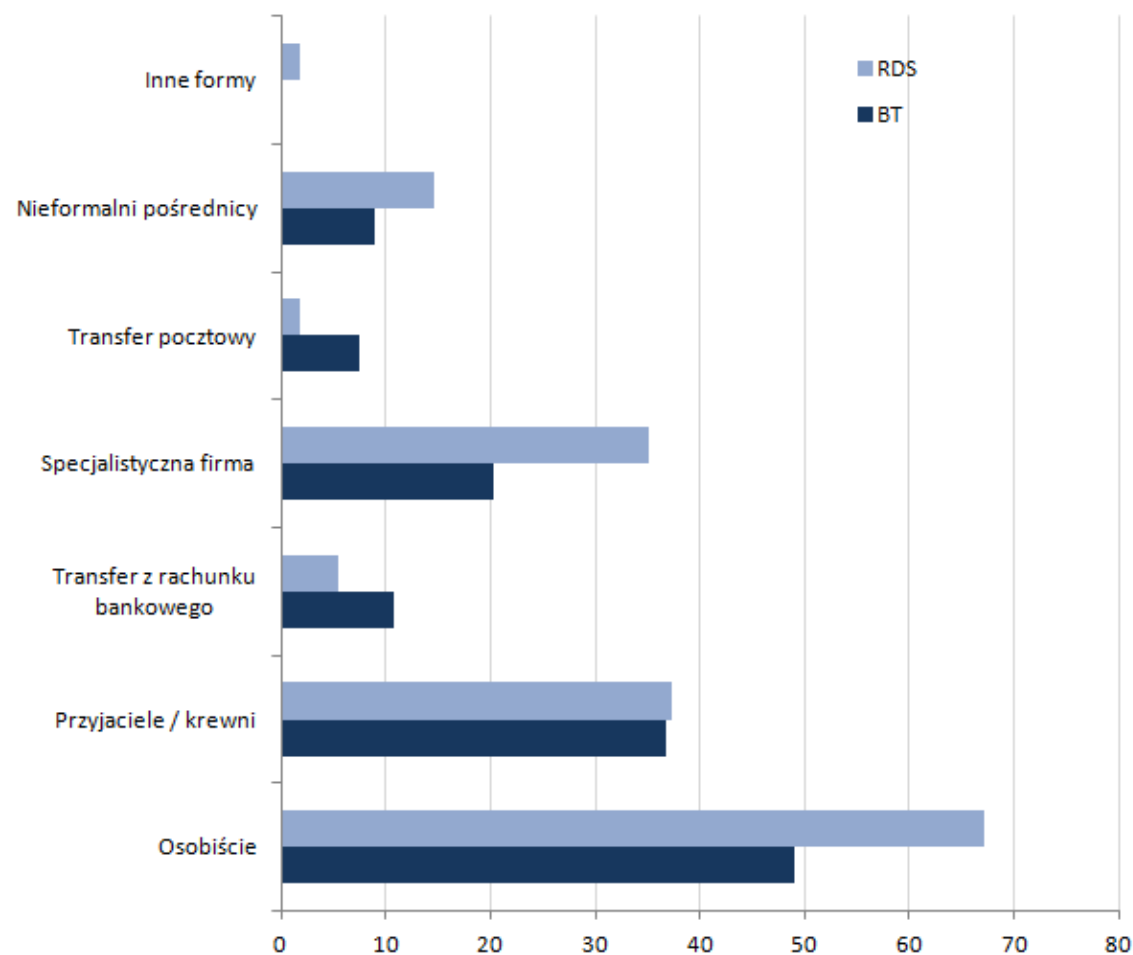


-Dużo większa skuteczność RDS, ALE: możliwość wykorzystania danych szacunkowych (poprawa efektywności BT)

-Różnice w deklarowanym sposobie wykorzystania pieniędzy, w tym transferowania → RDS: 68% / BT: 41% → typy /strategie migracyjne (?)

Wymiar ekonomiczny – transfery środków finansowych

Udział procentowy migrantów w populacji transferujących według kanałów przesyłu transferów



-RDS → rola transferów osobistych oraz przez nieformalnych pośredników

-BT → relatywnie większe znaczenie kanałów formalnych (w tym: transfery bankowe)

-Około 40% w obu przypadkach zadeklarowało korzystanie z instytucjonalnych kanałów transferów

ALE:

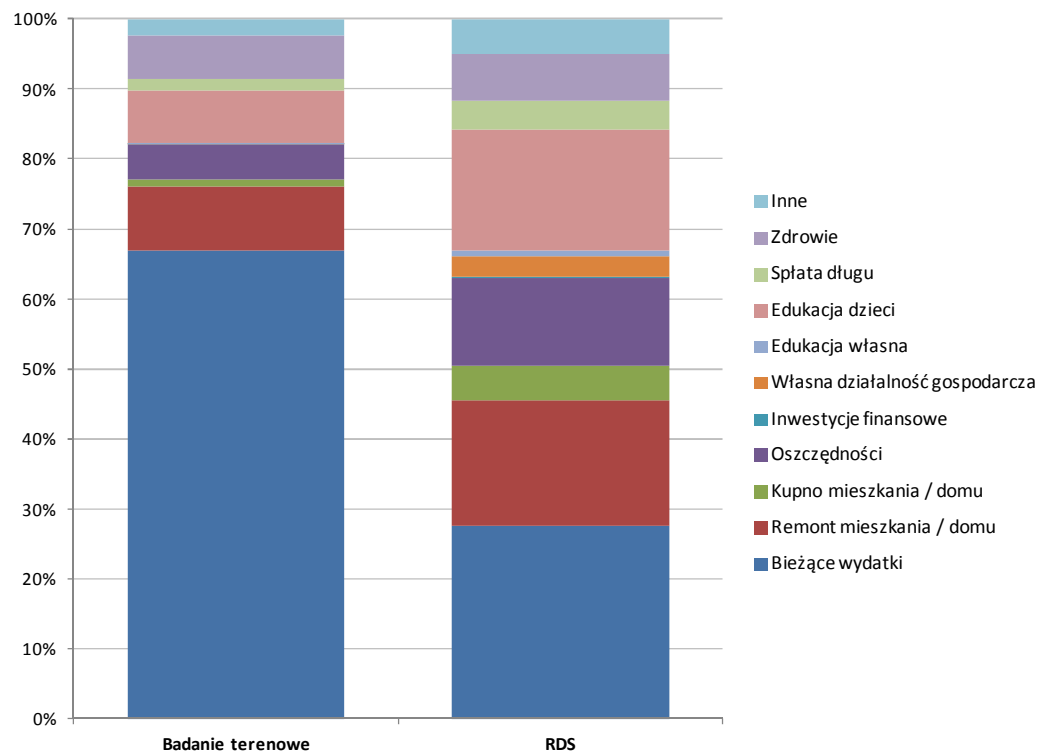
- Rola strategii migracyjnych i efekt sieci → większa częstotliwość przekazów w przypadku próby RDS

Wymiar ekonomiczny – transfery środków finansowych

Wzorce transferów finansowych – statystyki opisowe kwoty przetransferowanej w minionych 12 miesiącach według kraju obywatelstwa migrantów w podziale na moduły badania

Łączna przetransferowana kwota	Badanie Terenowe				Badanie RDS	
	Ogółem	W tym:			Ogółem	W tym: Ukraina
		Ukraina	Białoruś	Rosja		
Średnia	5045,95	5353,57	5133,33	.	7137,13	7075,29
Odchylenie standardowe	4919,95	5356,16	3636,85	.	6488,01	6216,42
Mediana	3000,00	3500,00	4000,00	.	5000,00	5000,00
Ogółem (N)	37	28	6	3	251	238

Rozkład deklarowanych sposobów wykorzystania transferowanych środków



-Wyraźnie wyższa „efektywność” RDS

-Możliwa niewielka poprawa efektywności (wartości szacunkowe)

-Krytyczna rola deklaracji na temat sposobów wykorzystania środków → bardziej „przekonujące” dane pozyskane w ramach RDS

Wnioski – jak badać aktywność ekonomiczną imigrantów i ich przekazy pieniężne?

GENERALNIE: RDS jako metoda bardziej efektywna, bo:

- Szeroki przekrój populacji
- Możliwość pozyskania danych relatywnie wysokiej jakości (w tym na tematy drażliwe)

RDS efektywny, gdy:	Próba celowo-warstwowa efektywna, gdy
<ul style="list-style-type: none">▪ istotne jest pozyskanie danych na temat struktury imigrantów (w tym: nielegalnych)▪ interesują nas wzorce i strategie migracyjne (jako uwarunkowania aktywności ekonomicznej)▪ jeżeli planujemy dotrzeć do migrantów czasowych i cyrkulacyjnych (krytyczne w przypadku transferów)▪ chcemy pozyskać informacje na temat imigrantów „nieuchwytnych” za pomocą innych metod (i transferów nieformalnych).	<ul style="list-style-type: none">▪ istotne jest pozyskanie informacji na temat konkretnych grup narodowościowych i zawodowych (badanie ma charakter wybiórczy)▪ badanie ma mieć charakter porównawczy → konieczne jest pozyskanie odpowiednio dużych liczebnie pod-grup przy stosunkowo niedużej liczebności próby całkowitej▪ w badaniu nie jest istotna generalizacja wyników ani próba szacowania struktur i całkowitych transferów migrantów.

Wnioski – jak badać imigrację do Polski?

1. **Niezadowalający stan wiedzy**
2. **Konieczność dodatkowych badań** zwłaszcza w świetle rosnącej imigracji zarobkowej do Polski
3. **Rola badań ilościowych** (z szeroką gamą zmiennych społeczno-ekonomicznych)
4. **Ograniczona użyteczność klasycznych metod** doboru prób losowych → konieczność sięgania do „nieortodoksyjnych” metod doboru

W tym kontekście → metoda RDS:

- Relatywnie efektywna ekonomicznie
- Umożliwiająca uzyskanie relatywnie wysokiego nasycenia przestrzennego i społeczno-demograficznego
- Pozwalająca na zebranie danych wysokiej jakości

DZIĘKUJEMY!



FUNDACJA OŚRODEK BADAŃ NAD MIGRACJAMI

kontakt@obmf.pl

<https://www.facebook.com/fundacjaOBMF>

+48 692 863 652